

## ¿Es Curable?

Existe tratamiento para la fase aguda, mediante la utilización temprana de medicamentos, los cuales matan al parásito solo en un 80% de los casos. Los pacientes en tratamiento deben ser vigilados estrechamente debido a los efectos colaterales de estos fármacos. Para las etapas de latencia y crónica no existe tratamiento satisfactorio, es muy importante en estas etapas el control médico periódico para prevenir lesiones mayores y modificar la cantidad y calidad de vida.

## ¿Por qué en las Zonas Urbanas?

El Trypanosoma cruzi se puede observar en la naturaleza cumpliendo tres ciclos: el ciclo silvestre, el ciclo doméstico y el ciclo peridoméstico.

En el ciclo silvestre: el T. cruzi se encuentra en la naturaleza circulando entre insectos y mamíferos silvestres estableciendo lo que se denomina una zoonosis.

En el ciclo doméstico: el hombre sobre sale como principal reservorio de la infección, llevando al parásito hacia las zonas urbanas y hacia nuevas regiones y países no endémicos.

En el ciclo peridoméstico: interviene mamíferos (roedores domésticos, marsupiales, gatos, perros) que libremente entran y salen de las residencias y los insectos silvestres que son atraídos por la luz de las casas y por el alimento.



## ¿Cómo se puede evitar?

Hasta el momento no hay posibilidad de prevenir la enfermedad mediante programas de vacunación. Sin embargo es posible controlar el grado de infección humana mediante la eliminación del ciclo doméstico del T. cruzi, adoptando ciertas medidas para evitar ser infectados, entre ellas tenemos:

- Conocer el chipo aprendiendo a identificarlo y diferenciarlo de otros insectos.
- Mantener la vivienda ordenada y limpia incluyendo objetos acumulados como depósitos, baúles, cajas, alimentos, basura, gallineros, etc.
- Revisar periódicamente la vivienda, inspeccionando dormitorios, en lugares tales como pliegues de colchones, almohadas, camas y rincones donde se puede esconderse el insecto o sus pequeños huevos.
- Lavar muy bien los alimentos sobre todo aquellos que se almacenan al aire libre.
- En las viviendas, la presencia de los chipos se descubre con relativa facilidad por medio de sus defecaciones, de color pardo-amarillento y negro que manchan las paredes como si fueran gotas de tinta china.
- Colocar telas metálicas en las ventanas de las viviendas y eliminar grietas en techos y paredes.
- Fumigar y desratizar las viviendas periódicamente, así como áreas verdes y árboles propensos a albergar insectos.
- No dormir con animales domésticos en la habitación.
- Si ha sido picado por el chipo consulte inmediatamente a su médico.
- Si recibe a personas provenientes, directamente de zonas rurales, controle que no traigan, sin saberlo, chipos en sus pertenencias.



# Mal de Chagas



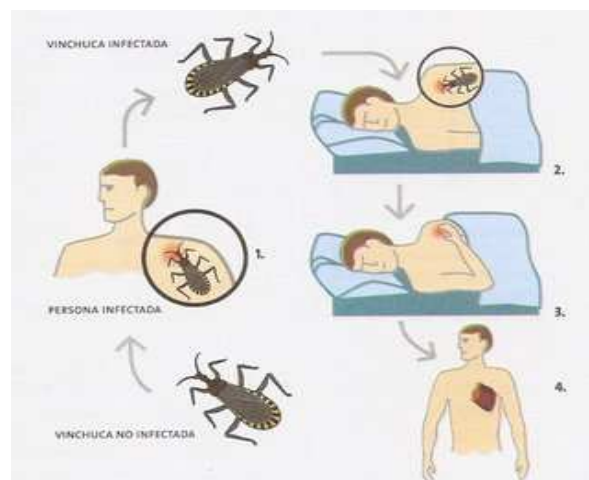
[www.redasesores.com](http://www.redasesores.com)  
<http://conociendolalopcymat.blogspot.com>

**El Mal de Chaga** es una enfermedad crónica producida por un parásito microscópico denominado *Trypanosoma Cruzi*. Este parásito se encuentra en la sangre y tejidos de las personas y animales enfermos. Se multiplica en el interior de las células de algunos órganos, como el hígado, bazo y corazón, a los que daña seriamente, pudiendo causar la muerte.



### ¿Cómo se infecta el hombre?

El mal de Chagas no se contagia de persona a persona. El hombre contrae la enfermedad cuando es picado por chinches o chipos (triatomino) infestados con tripanosomas, mediante transfusión de sangre infectada con el parásito, a través de la placenta, o menos frecuentemente por ingestión oral de alimentos contaminados con heces de chipos infestados. El principal insecto transmisor es el *Rhodnius prolixus*, pero hay otras especies que también pueden ser transmisores tales como *Triatoma infestans* y *Panstrongylus geniculatus*.



### Características morfológicas del Chipo

Una forma de reconocerlos es por su:

- Tamaño variable desde 5,0 mm hasta 45 mm
- Presencia de ocelos ampliamente separados
- Rostrum o probóscide recto y delgado
- Color del cuerpo marrón o negro, muchas especies con bandas de color amarillo, naranja, rosa o rojo sobre el conexivo y a veces también en las patas
- Sus estados ninfales (juveniles) no poseen ocelos, ni alas, en los adultos sus alas están bien desarrolladas

El ciclo de vida del Chipo va desde huevos, pasando por 5 estadios ninfales hasta alcanzar el estadio de adulto. La morfología del chipo está influenciada por diversos factores tales como: temperatura, altura, humedad relativa, frecuencia de alimentación y características propias de cada especie. Todos los estadios ninfales son hematófagos estrictos y por lo tanto pueden picar e infectarse con el *Trypanosoma cruzi*.



### ¿Cómo se Transmite?

La transmisión a partir de la picadura de chipos infestados ocurre de la siguiente forma:

1. Cuando un chipo sano pica a una persona enferma con el mal de Chagas, junto con la sangre que chupa ingiere los tripanosomas los cuales se dirigen al intestino del insecto, pudiendo salir al exterior con las materias fecales.
2. Cuando este chipo infectado, pica a una persona sana al chupar la sangre, defeca; estas heces repletas de tripanosoma se depositan sobre la piel y cuando el individuo se rasca la picadura los parásitos entran al organismo infectándose con la enfermedad.

### Síntomas de la enfermedad

#### Etapa AGUDA:

Puede no haber síntomas pero cuando los hay comienzan una semana después de la picadura y duran de 20 a 30 días. Ellos son decaimiento, dolor de cabeza, fiebre (37,5 a 39), escalofríos, inapetencia, ganglios inflamados sobre todo en el cuello y la axila. El corazón suele presentar alteraciones variables de leves a graves, que generalmente desaparecen casi por completo.

Si la picadura fue cercana a los ojos se observa el signo de Romaña, que consiste en hinchazón elástica e indolora de los párpados superior e inferior de un solo ojo, que toman color morado. Esta inflamación ocular desaparece lentamente en el curso de la fase aguda. En la zona de la picadura la piel se endurece, toma un color rojo y presenta alta temperatura. Estos endurecimientos son poco dolorosos y desaparecen espontáneamente al cabo de 2 o 3 meses; quedando el área pigmentada.

#### Etapa de LATENCIA

Pasado el primer mes, el enfermo entra en el periodo de latencia; este periodo puede durar años y durante ese tiempo no hay ningún síntoma; solamente se puede poner en evidencia la enfermedad por medio del análisis de sangre la mayor parte de las personas permanece en este periodo todo el resto de sus vidas.

#### Etapa CRONICA

Los síntomas de esta etapa dependen del daño causado al corazón: los síntomas más comunes son: palpitaciones, falta de aire, dolores referidos al área cardíaca, dolor en la zona hepática e insuficiencia cardíaca. La muerte puede ocurrir súbitamente incluso en individuos aparentemente sanos.

